



- Шарлемань М. Новый гнездовый птах Полтавщини // Збірник праць Зоологічного музею УАН. - 1926. - Ч. 1. - С. 96.
- Шарлемань М.В. Матеріали до фауни звірів та птахів Чернігівської області. - К.: Вид-во УАН, 1936. - 112 с.
- Шевцов А.О., Вавілін Д.В., Ващенко В.А. Перше спостереження рожевого шпака на Кіровоградщині // Беркут. - 1997. - Т. 6. - Вип. 1-2. - С. 46.
- Pusanow I. Versuch einer Revision der Taurischen Ornith // Bull. Soc. Nat. Moscou. - 1933. - В. 42. - №1. - S.3-40.

УДК 598.975 ( 477.71)

## О НАХОДКЕ СИПУХИ (*TYTO ALBA GUTTATA*) В Г.КРИВОЙ РОГ

Коцюруба В.В., Стригунов В.И.

Криворожский государственный педагогический университет

A discovery of Barn Owl (*Tyto alba guttata*) in Krivoy Rog. Kotsyuruba V.V., Strigunov V.I. Krivoy Rog State Pedagogical University.

The communication describes the first discovery of Barn Owl (*Tyto alba guttata*) in the town of Krivoy Rog in Dnepropetrovsk region during spring (3.03.2002). The species has not been earlier registered in the center of Ukrainian steppe zone.

В специальной литературе встречи сипухи на правобережной части Днепропетровской области после 1970 годов не указаны (Пекло, 1994; Булахов, Губкин, 1996). Последние авторы не включали сипуху в список птиц Днепропетровской области. Отмечались редкие случаи залетов сипухи в степную зону Украины в зимний период (Кошелев, Белашков, 2002), что более характерно для Западной Украины (Пекло, 1994).

В начале марта 2002 года в жилом квартале города Кривой Рог местными жителями найден труп самца сипухи и 3.03.2002 г. передан на кафедру зоологии Криворожского педагогического университета.

Размеры сипухи (мм): длина тела - 275, длина крыла - 270, размах крыльев - 740, длина хвоста - 105, длина клюва - 33, длина цевки - 50 (промеры Милобога Ю.В.).

Окраска: верхняя сторона тела пепельно-серая с золотисто-рыжими основаниями перьев, с наличием бурых пестрин и беловатыми пятнышками (рис.). Лицевой диск вокруг глаз ржаво-бурый, переходящий в атласно-белый. По краям окружен золотисто-коричневой каймой. Брюшная сторона тела светлая, с беловато-золотистым оттенком, имеет мелкие буро-коричневые крапины, бока тела с редкими светлыми продольными крапинами на белом фоне. Верх головы, шея и плечи темно-серые. Исполд крыльев белый, с редкими рыжеватыми продольными крапинами. Маховые сверху золотисто-рыжие, с серо-беловатыми крапчатými вершинами и темно-пепельными кроющими перьями. Внутренние опахала маховых перьев имеют бурые поперечные полосы. Хвост светлый, с поперечными бурыми и тонкими темно-серыми полосами. Цевка оперена, темно-серая. Когти темно-роговые. Радужница черная. Окраска клюва беловатая с легким желтоватым отливом у основания. Описание оперения дает возможность утверждать, что данная особь относится к подвиду *T. a. guttata* (Дементьев, 1951; Пукинский, 1977).

Погибшая птица полностью соответствует подвиду *T. a. guttata*. Это первая весенняя находка указанного подвиды на юге Украины, так как встреча сипухи на Мелитопольщине была в декабре 2002 года (Кошелев, Белашков, 2002).

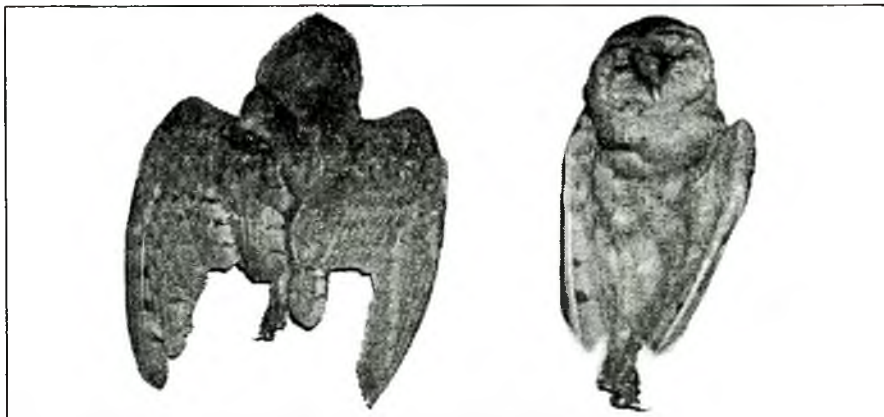


Рис. Общий вид сипухи.

Fig. General view of Barn Owl.

Причины залета скорее всего не связаны с неблагоприятными погодными условиями зимовки в Западной Европе и Средиземноморье. К столь поздней встрече, возможно, привели ранние морозы осенью и резкие колебания температуры зимой. Обращает внимание то, что самец сипухи был отмечен в начале гнездового периода.

#### Литература

- Булахов В.Л., Губкин А.А. Современное состояние орнитофауны Днепропетровщины // Праці Українського орнітологічного товариства. - К., 1996. - Т. 1. - С.3-18.
- Дементьев Г.П. Отряд совы // Птицы Советского Союза. Т.2. / Под ред. Дементьева Г.П. и Гладкова Н.А. - М.: Советская наука, 1951. - С.342 - 429.
- Концелев А.И., Белащков И.Д. Первый залет сипухи (*Tyto alba alba*) на Мелитопольщину зимой 2002 г. // Бранта: сборник трудов Азово-Черноморской орнитологической станции. - 2002. - Вып. 5. - С.146-149.
- Пекло А.М. Сипуха. // Червона книга України: Тваринний світ. - Київ: УЕЦ, 1994. - С. 362.
- Цукинский Ю.Б. Жизнь сов. Серия: Жизнь наших птиц и зверей. - Л.: Изд-во ЛГУ, 1977. - Вып.1. - 240 с.

УДК 598.975

### НОВЫЕ ДАННЫЕ О ГНЕЗДОВАНИИ ПЕГАНКИ (*TADORNA TADORNA* L.) В ДНЕПРОПЕТРОВСКОЙ ОБЛАСТИ

Коцюруба В.В., Тарутин Т.С.

Криворожский государственный педагогический университет

New data on Shelduck (*Tadorna tadorna* L.) breeding in Dnepropetrovsk region. Kotsyuruba V.V, Tarutin T.S. Krivoy Rog State Pedagogical University.

The communication describes the first case of Shelduck breeding in Dnepropetrovsk region, Krivoy Rog area. The Shelduck has not been earlier included in a list of breeding species of